

**Проверочная работа  
по БИОЛОГИИ**

**5 КЛАСС**

**Образец**

**Инструкция по выполнению работы**

На выполнение работы по биологии даётся 45 минут. Работа включает в себя 10 заданий.

Ответы на задания запишите в поля ответов в тексте работы. В случае записи неверного ответа зачеркните его и запишите рядом новый.

При выполнении работы не разрешается пользоваться учебником, рабочими тетрадями и другим справочным материалом.

При необходимости можно пользоваться черновиком. Записи в черновике проверяться и оцениваться не будут.

Советуем выполнять задания в том порядке, в котором они даны. В целях экономии времени пропускайте задание, которое не удаётся выполнить сразу, и переходите к следующему. Если после выполнения всей работы у Вас останется время, то Вы сможете вернуться к пропущенным заданиям.

***Желаем успеха!***



**В образце представлено два примера задания 6. В реальных вариантах проверочной работы на этой позиции будет предложено только одно задание.**

*Заполняется учителем, экспертом или техническим специалистом*

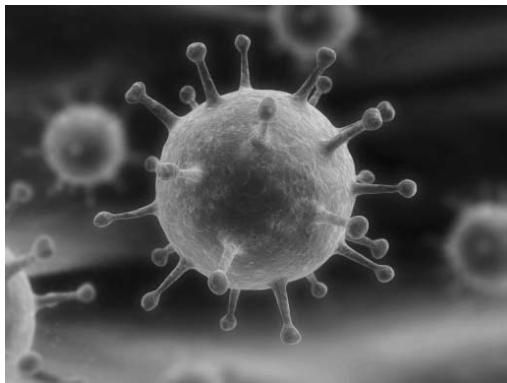
**Обратите внимание:** в случае, если какие-либо задания не могли быть выполнены целым классом по причинам, связанным с отсутствием соответствующей темы в реализуемой школой образовательной программе, в форме сбора результатов ВПР всем обучающимся класса за данное задание вместо балла выставляется значение «Тема не пройдена». В соответствующие ячейки таблицы заполняется н/п.

*Таблица для внесения баллов участника*

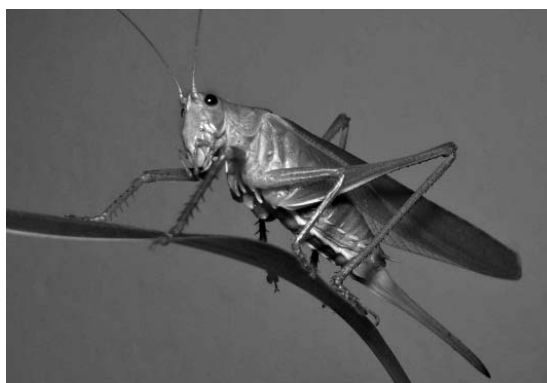
Номер задания	1.1	1.2	1.3	2.1	2.2	3.1	3.2	4.1	4.2	4.3	5	6.1	6.2	7.1	7.2	8	9	10 К1	10 К2	10 К3	Сумма баллов	Отметка за работу
Баллы																						

1 Рассмотрите фотографии с изображением представителей различных объектов природы.

1.1. Подпишите их названия, используя слова из предложенного списка: *вирусы, растения, животные*.



А. \_\_\_\_\_ Б. \_\_\_\_\_



В. \_\_\_\_\_

1.2. Два из изображённых на фотографиях объекта объединены общим признаком. Выпишите название объекта, «выпадающего» из общего ряда. Объясните свой выбор.

Ответ. \_\_\_\_\_

1.3. В приведённом ниже списке даны характеристики объектов живой природы. Все они, за исключением одной, относятся к характеристикам объекта, изображённого в задании 1.1 над буквой В. Выпишите эту характеристику, которая «выпадает» из общего ряда. Объясните свой выбор.

*Неограниченный рост, активный образ жизни, клеточное строение, половое размножение*

Ответ. \_\_\_\_\_

2

2.1. У смородины ранней весной появляются молодые стебли с листьями. Найдите в приведённом ниже списке и запишите название этого процесса.

*Дыхание, питание, рост, плодоношение.*

Ответ. \_\_\_\_\_

2.2. В чём заключается значение этого процесса в жизни растения?

Ответ. \_\_\_\_\_

3

3.1. Выберите из приведённого ниже списка два примера оборудования, которые следует использовать для наблюдения за амурским тигром в природе.

Список приборов:

- 1) фотоловушка
- 2) секатор
- 3) комнатный термометр
- 4) бинокль
- 5) ботаническая папка

Запишите в таблицу номера выбранных примеров оборудования.

Ответ.

--	--

3.2. Знаниями в области какой биологической науки Вы воспользуетесь, проводя такое наблюдение?

Ответ. \_\_\_\_\_

4

4.1. Ольга на уроке изучала устройство микроскопа и делала соответствующие подписи к рисунку. Какую деталь микроскопа на рисунке она обозначила буквой А?

Ответ. \_\_\_\_\_

4.2. Какую функцию выполняет эта часть микроскопа при работе с ним?

Ответ. \_\_\_\_\_

4.3. Ольга рассмотрела кожицу лука под микроскопом, на котором было указано:

- увеличение окуляра – 10;
- увеличение объектива – 40.

Какое общее увеличение даёт данный микроскоп?

Ответ. \_\_\_\_\_



5

Анна и Владимир собрали и подготовили для гербария образцы растений. Для каждого растения им необходимо составить «паспорт», соответствующий положению этого растения в общей классификации организмов. Помогите ребятам записать в таблицу **слова** из предложенного списка в такой последовательности, чтобы получился «паспорт» растения, изображённого на фотографии.



*Ромашка аптечная*

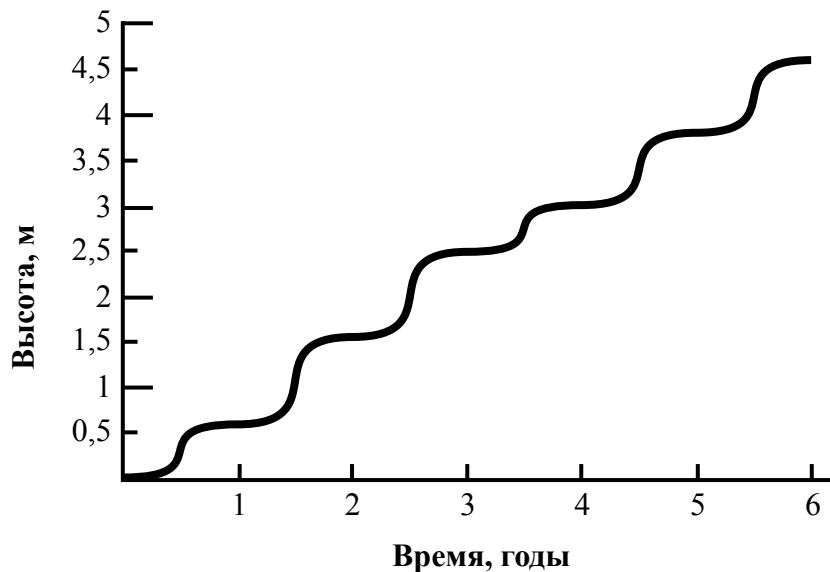
Список слов:

- 1) Покрытосеменные (цветковые)
- 2) Ромашка аптечная
- 3) Ромашки
- 4) Растения

Царство	Отдел	Род	Вид

6

На графике показан рост древесного растения умеренного климата в течение нескольких лет.



6.1. Определите максимальную высоту растения на третий год жизни.

Ответ. \_\_\_\_\_

6.2. Как можно объяснить наличие периодов в жизни растения, когда процесс его роста в высоту резко замедлялся?

Ответ. \_\_\_\_\_

ИЛИ

На карте Земли показаны территории обитания серого волка.



6.1. На каком материке восточного полушария обитает серый волк?

Ответ. \_\_\_\_\_

6.2. Как можно объяснить ограничение массового распространения серого волка южнее указанных на карте границ?

Ответ. \_\_\_\_\_

\_\_\_\_\_

7

Прочитайте текст и выполните задания.

(1)Лисица обыкновенная – хищное животное, широко распространённое на территории Евразии, Северной Америки. (2)Лисица – зверь среднего размера, массой до 10 кг, с изящным туловищем на невысоких тонких лапах, с вытянутой мордой, острыми ушами и длинным пушистым хвостом. (3)Самки лисицы рожают живых детёнышей и выкармливают их молоком. (4)Мех у лисицы густой, длинный, рыжего цвета, хорошо удерживающий тепло, поэтому зверь издавна был объектом мехового промысла. (5)Лисицы, в отличие от волков, охотятся на мелких животных, в основном на мышей, однако вблизи человеческого жилья могут нападать на домашнюю птицу. (6)В дикой природе лисицы редко живут более семи лет.

7.1. В каких предложениях текста описываются признаки внешнего строения лисицы обыкновенной? Запишите номера выбранных предложений.

Ответ. \_\_\_\_\_

7.2. Сделайте описание волка серого по следующему плану.

А) Какую среду обитания освоил волк?

Ответ. \_\_\_\_\_

Б) Какой признак внешнего строения волка указывает на его приспособленность к жизни в условиях этой среды? Ответ поясните.

Ответ. \_\_\_\_\_

\_\_\_\_\_

В) Какие отношения складываются между лисицей и волком в природе?

Ответ. \_\_\_\_\_



8 Заполните пустые ячейки на схеме, выбрав необходимые слова из приведённого списка.

*Верблюд, тайга, саксаул, песец, ель, тундра, дуб, глухарь, степь.*



9 Как Вы думаете, какое правило устанавливается изображённым на рисунке знаком? Напишите в ответе это правило и укажите место, где можно встретить такой знак.



Ответ. \_\_\_\_\_  
 \_\_\_\_\_  
 \_\_\_\_\_  
 \_\_\_\_\_

10 На фотографии изображён представитель одной из профессий, связанных с биологией. Определите эту профессию.



Ответ. \_\_\_\_\_

Напишите, какую работу выполняют люди этой профессии. Чем эта работа полезна обществу?

Ответ. \_\_\_\_\_  
 \_\_\_\_\_  
 \_\_\_\_\_  
 \_\_\_\_\_

**Система оценивания проверочной работы**

Правильный ответ на каждое из заданий 2.1, 2.2, 3.2, 4.1, 4.2, 4.3 и 6.1 оценивается 1 баллом.

Полный правильный ответ на каждое из заданий 3.1 и 7.1 оценивается 2 баллами. Если в ответе допущена одна ошибка (в том числе написана лишняя цифра или не написана одна необходимая цифра), выставляется 1 балл; если допущено две или более ошибки – 0 баллов.

Правильный ответ на задание 5 оценивается 2 баллами. Если в ответе переставлены местами два элемента, выставляется 1 балл, более двух элементов – 0 баллов.

<b>Номер задания</b>	<b>Правильный ответ</b>	
2.1	Рост	
2.2	Увеличение размера	
3.1	14 (в любой последовательности)	
3.2	Зоология	
4.1	Объектив	
4.2	Увеличение изображения	
4.3	400	
5	царство – Растения отдел – Покрытосеменные (цветковые) род – Ромашки вид – Ромашка аптечная ИЛИ 4132	
6.1	2,5 метра	Евразия
7.1	24 (в любой последовательности)	



1 Рассмотрите фотографии с изображением представителей различных объектов природы.

1.1. Подпишите их названия, используя слова из предложенного списка: *вирусы, растения, животные*.

Содержание верного ответа и указания по оцениванию	Баллы
<div style="display: flex; justify-content: space-around; align-items: center;"> <div style="text-align: center;">  <p>А. вирусы</p> </div> <div style="text-align: center;">  <p>Б. растения</p> </div> </div> <div style="text-align: center; margin-top: 20px;">  <p>В. животные</p> </div>	
Верно подписаны три объекта живой природы	1
Верно подписаны один-два объекта живой природы. ИЛИ Ответ неправильный	0
<i>Максимальный балл</i>	<i>1</i>

1.2. Два из изображённых на фотографиях объекта объединены общим признаком. Выпишите название объекта, «выпадающего» из общего ряда. Объясните свой выбор.

Содержание верного ответа и указания по оцениванию (допускаются иные формулировки ответа, не искажающие его смысла)	Баллы
Правильный ответ должен содержать следующие <u>элементы</u> : 1) <u>«выпадающий» из логического ряда объект</u> : вирусы; 2) <u>объяснение</u> , например: вирусы не имеют клеточного строения/не проявляют признаков жизни (кроме размножения). Объяснение может быть приведено в иной, близкой по смыслу формулировке	
Правильно указан объект, дано объяснение	2
Правильно указан только объект	1
Объект указан неправильно независимо от наличия/отсутствия объяснения. ИЛИ Ответ неправильный	0
<i>Максимальный балл</i>	<i>2</i>

1.3. В приведённом ниже списке даны характеристики объектов живой природы. Все они, за исключением одной, относятся к характеристикам объекта, изображённого в задании 1.1 над буквой В. Выпишите эту характеристику, которая «выпадает» из общего ряда. Объясните свой выбор.

*Неограниченный рост, активный образ жизни, клеточное строение, половое размножение*

<b>Содержание верного ответа и указания по оцениванию</b> (допускаются иные формулировки ответа, не искажающие его смысла)	<b>Баллы</b>
Правильный ответ должен содержать следующие <u>элементы</u> : 1) « <u>выпадающая</u> » из логического ряда характеристика: неограниченный рост; 2) <u>объяснение</u> , например: рост кузнечика ограничен, он не может вырасти больше определённого размера. Объяснение может быть приведено в иной, близкой по смыслу формулировке	
Правильно указана характеристика, дано объяснение	2
Правильно указана только характеристика	1
Характеристика указана неправильно независимо от наличия/отсутствия объяснения. ИЛИ Ответ неправильный	0
<i>Максимальный балл</i>	<i>2</i>

6

6.2. Как можно объяснить наличие периодов в жизни растения, когда процесс его роста в высоту резко замедляется?

<b>Содержание верного ответа и указания к оцениванию</b> (допускаются иные формулировки ответа, не искажающие его смысла)	<b>Баллы</b>
Правильный ответ должен содержать <u>ответ на вопрос</u> , например: замедление роста связано со сменой сезонов (осень, зима)	
Дан правильный ответ на вопрос	1
Ответ неправильный	0
<i>Максимальный балл</i>	<i>1</i>

ИЛИ

6.2. Как можно объяснить ограничение массового распространения серого волка южнее указанных на карте границ?

<b>Содержание верного ответа и указания к оцениванию</b> (допускаются иные формулировки ответа, не искажающие его смысла)	<b>Баллы</b>
Правильный ответ должен содержать <u>ответ на вопрос</u> , например: за границей сменяется климатический пояс (ИЛИ за границей неподходящие климатические условия)	
Дан правильный ответ на вопрос	1
Ответ неправильный	0
<i>Максимальный балл</i>	<i>1</i>

7

7.2. Сделайте описание волка серого по следующему плану.

- А) Какую среду обитания освоил волк?  
 Б) Какой признак внешнего строения волка указывает на его приспособленность к жизни в условиях этой среды? Ответ поясните  
 В) Какие отношения складываются между лисицей и волком в природе?



<b>Содержание верного ответа и указания по оцениванию</b> (допускаются иные формулировки ответа, не искажающие его смысла)	<b>Баллы</b>
Правильный ответ должен содержать <u>описание/признаки по трём пунктам плана</u> : А) наземно-воздушную; Б) густая шерсть – приспособление к смене температуры воздуха; В) конкурентные/хищник–жертва. Элементы описания могут быть приведены в иной, близкой по смыслу формулировке	
Правильно даны ответы по трём пунктам плана	3
Правильно даны ответы по двум любым пунктам плана	2
Правильно дан ответ только по одному любому пункту плана	1
Ответ неправильный	0
<i>Максимальный балл</i>	3

8 Заполните пустые ячейки на схеме, выбрав необходимые слова из приведённого списка.

*Верблюды, тайга, саксаул, песец, ель, тундра, дуб, глухарь, степь.*

Содержание верного ответа и указания по оцениванию	Баллы
<p>Правильный ответ должен содержать <u>заполненную схему</u> с вписанными в неё названиями природной зоны, растения и животного.</p> <div style="text-align: center;"> <pre> graph TD     A["<u>Природная зона</u> тайга"] --- B["<u>Растение</u> ель"]     A --- C["<u>Природные условия</u> Сухое тёплое лето, очень холодная снежная зима"]     A --- D["<u>Животное</u> глухарь"]           </pre> </div>	
Схема заполнена правильно	2
В заполнении схемы допущена одна ошибка	1
В заполнении схемы допущено две или более ошибки. ИЛИ Ответ неправильный	0
<i>Максимальный балл</i>	2

9 Как Вы думаете, какое правило устанавливается изображённым на рисунке знаком?

Напишите в ответе это правило и укажите место, где можно встретить такой знак.



Содержание верного ответа и указания к оцениванию (допускаются иные формулировки ответа, не искажающие его смысла)	Баллы
<p>Правильный ответ должен содержать следующие <u>элементы</u>:</p> <p>1) <u>правило</u>: здесь запрещается ловить бабочек;</p> <p>2) <u>указание места</u>: в заповеднике / ботаническом саду / национальном парке.</p> <p>Правило и указание места могут быть приведены в иной, близкой по смыслу формулировке</p>	
Правильно определено и записано правило, указано место	2
Правильно определено и записано правило, место не указано	1
Правило и место не определены / определены неправильно	0
<i>Максимальный балл</i>	2

10

На фотографии изображён представитель одной из профессий, связанных с биологией. Определите эту профессию.

Напишите, какую работу выполняют люди этой профессии. Чем эта работа полезна обществу?



Критерии и указания к оцениванию		Баллы
<b>К1</b>	<b>Определение профессии</b> <i>Принимается в качестве правильного ответа указание любой профессии, соответствующей изображению</i>	<b>1</b>
	Профессия: цветовод/садовод/садовник/флорист/ландшафтный дизайнер	1
	Профессия не определена в явном виде / определена неправильно	0
	<i>Если профессия в явном виде не определена / определена неправильно и по критерию К1 выставлен 0 баллов, то по всем остальным позициям оценивания выставляется 0 баллов</i>	
<b>К2</b>	<b>Пояснение характера работы</b> <i>При оценивании объём пояснения не учитывается; краткое пояснение, правильное по существу, может быть оценено максимальным баллом по данному критерию</i>	<b>1</b>
	Правильно пояснено, какую работу выполняют представители данной профессии	1
	Пояснение о том, какую работу выполняют представители данной профессии, отсутствует. ИЛИ Ответ неправильный	0
<b>К3</b>	<b>Объяснение пользы для общества</b> <i>При оценивании в качестве правильного может быть принято объяснение в любом объёме. Главное – конкретизация объяснения применительно к данной профессии</i>	<b>1</b>
	Дано уместное объяснение того, чем работа людей данной профессии полезна обществу	1
	Приведены рассуждения общего характера, не связанные с общественной значимостью данной профессии. ИЛИ Ответ неправильный	0
<i>Максимальный балл</i>		<b>3</b>

### Система оценивания выполнения всей работы

Максимальный первичный балл – 29.

*Рекомендации по переводу первичных баллов в отметки по пятибалльной шкале*

Отметка по пятибалльной шкале	«2»	«3»	«4»	«5»
Первичные баллы	0–11	12–17	18–23	24–29